

2012年3月期

第1四半期

決算説明会

2011年8月5日

取締役 経営戦略局長

藤ノ木 正哉

2012年3月期 第1四半期の業績概況

連結 (百万円)

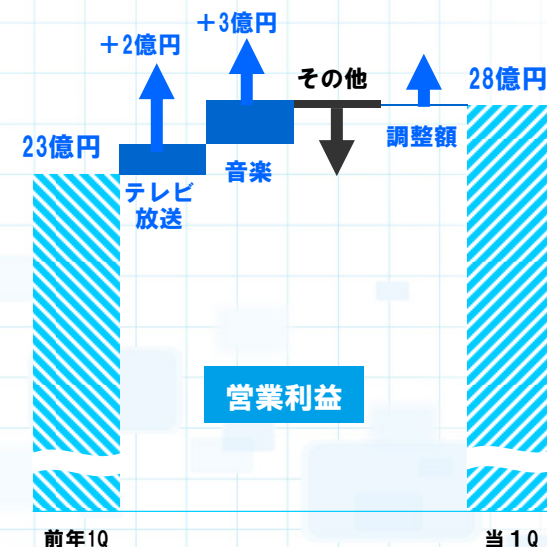
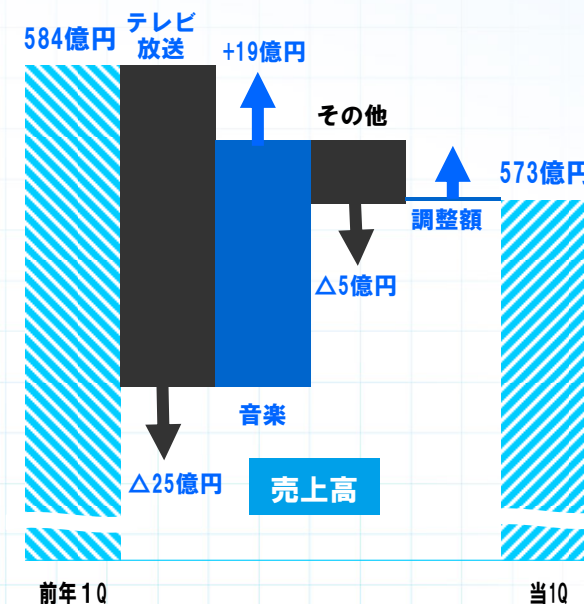
	前年1Q (2010年4-6月)	当1Q (2011年4-6月)	前年同期比	増減率
売上高	58,411	57,343	△ 1,067	△ 1.8%
営業利益	2,367	2,847	+ 480	+ 20.3%
経常利益	3,294	3,781	+ 487	+ 14.8%
四半期純利益	1,408	2,180	+ 771	+ 54.8%

個別 (百万円)

	前年1Q (2010年4-6月)	当1Q (2011年4-6月)	前年同期比	増減率
売上高	52,747	47,924	△ 4,823	△ 9.1%
営業利益	1,662	1,630	△ 31	△ 1.9%
経常利益	2,925	2,387	△ 537	△ 18.4%
四半期純利益	1,479	1,428	△ 50	△ 3.4%

連結・セグメント別実績

(百万円)		前年1Q (2010年4-6月)	当1Q (2011年4-6月)	前年 同期比	増減率
テレビ放送	売上高	51,371	48,831	△ 2,539	△ 4.9%
	営業利益	1,483	1,698	+ 215	+14.6%
音楽出版	売上高	1,729	3,680	+ 1,951	+112.9%
	営業利益	281	583	+ 302	+107.5%
その他事業	売上高	7,369	6,860	△ 508	△ 6.9%
	営業利益	612	560	△ 51	△ 8.4%
調整額	売上高	△ 2,058	△ 2,029	+ 28	△ 1.4%
	営業利益	△ 8	4	+ 13	—
合計	売上高	58,411	57,343	△ 1,067	△ 1.8%
	営業利益	2,367	2,847	+ 480	+20.3%



テレビ放送事業

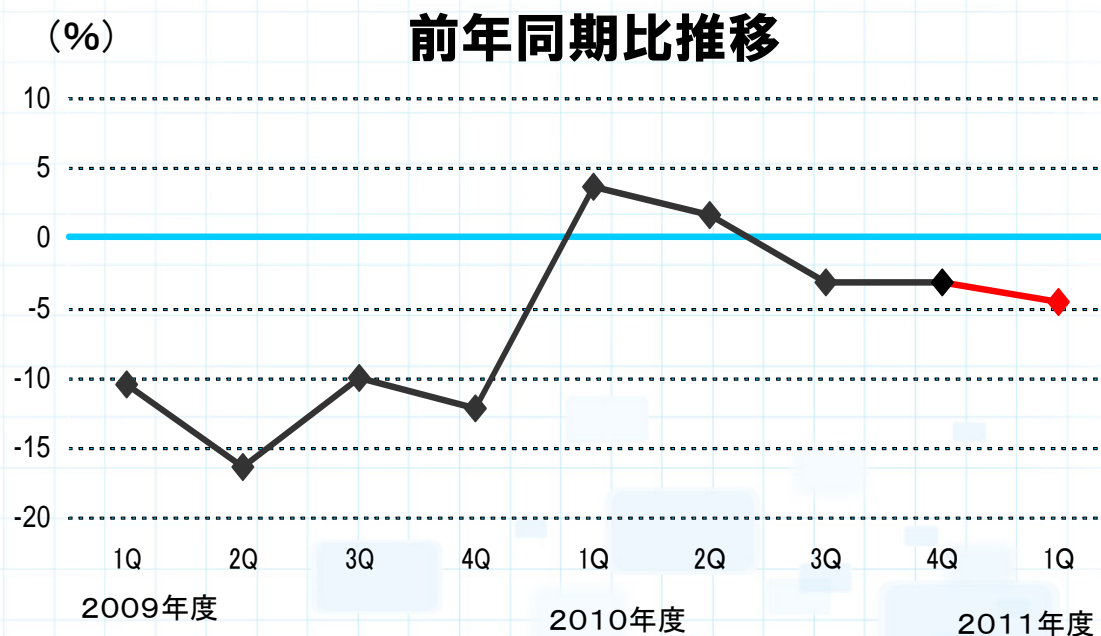
(百万円)	前年1Q (2010年4-6月)	当1Q (2011年4-6月)	前年同期比	増減率
売上高	51,371	48,831	△ 2,539	△ 4.9%
タイム収入	21,293	20,319	△ 973	△ 4.6%
スポット収入	22,432	20,489	△ 1,943	△ 8.7%
番組販売収入	3,015	3,150	+ 134	+ 4.5%
その他収入	4,630	4,872	+ 242	+ 5.2%
営業利益	1,483	1,698	+ 215	+ 14.6%

- ◆ タイム収入が単発番組で減収となったことに加え、スポット収入も減収となったため、広告収入は約29億円の減収
- ◆ 番組制作費の減少などで増益

タイム収入の動向

(百万円)	前年1Q (2010年4-6月)	当1Q (2011年4-6月)	前年同期比	増減率
タイム収入	21,293	20,319	△ 973	△ 4.6%

- ◆ レギュラー番組は、視聴率が好調な番組の単価上昇を図ったことで増収
- ◆ 単発番組は、震災の影響で「ヤマハレディースゴルフ」や「フィギュアスケート国別対抗戦」が中止、「2010FIFAワールドカップ南アフリカ」の反動減を取り戻せず減収

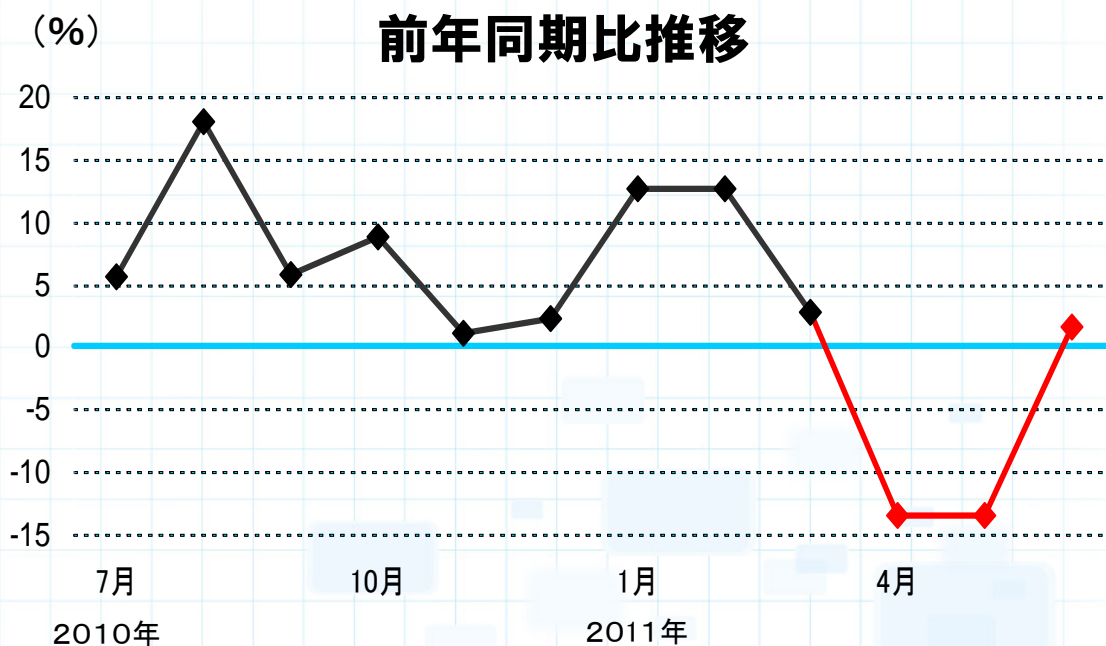


スポット収入の動向

(百万円)	前年1Q (2010年4-6月)	当1Q (2011年4-6月)	前年同期比	増減率
スポット収入	22,432	20,489	△ 1,943	△ 8.7%

東京地区投下量シェア 21.4%
 (前年同期シェア) 21.2%
 ※ シェアに関しては見込み

◆ 5月単月のシェアは過去最高



番組制作費（個別）

(百万円)	前期	当期	前期比	増減率
1Q	19,879	18,595	△ 1,283	△ 6.5%
2Q	18,235			
上期	38,114			
3Q	18,554			
4Q	18,908			
下期	37,462			
通期	75,576			

前年同期比での主な増減要因

- 朝帯などベルト番組の強化、深夜のバラエティー番組の投入による増加
- 前年同期の「2010FIFAワールドカップ南アフリカ」の反動減による大幅減少

2011年4月クール 視聴率トピックス

	テレビ朝日			日本テレビ			TBS			フジテレビ			テレビ東京		
全日	③	7.1	-0.2	②	7.3	-0.5	④	6.7	±0.0	①	8.0	-0.3	⑤	2.5	-0.3
GH	③	10.9	-0.7	②	12.2	+0.6	④	10.2	+0.6	①	12.5	-0.1	⑤	5.4	-0.6
PT	③	11.5	-0.7	②	12.1	+0.4	④	10.3	+0.4	①	12.6	-0.1	⑤	5.1	-0.6
PT2	①	8.4	-0.4	③	6.1	-0.1	④	4.7	-0.4	②	6.7	-0.6	⑤	2.6	-0.2

※ ○の数字は民放順位 前年同期比 (出典:ビデオリサーチ)

- ◆ 全日は2位局に0.2ポイント差で3位
- ◆ 夕方ベルト番組「スーパーJチャンネル」などが好調
- ◆ プライム2は18クール連続1位を獲得
- ◆ 6月は全日とプライムで2位

音楽出版事業

(百万円)	前年1Q (2010年4-6月)	当1Q (2011年4-6月)	前年同期比	増減率
売上高	1,729	3,680	+ 1,951	+ 112.9%
営業利益	281	583	+ 302	+ 107.5%

- ◆ “ケツメイシ”の全国ツアーおよびアーティストグッズ販売が貢献
- ◆ 番組タイアップ楽曲の獲得、旧作品の再開発による収益も好調に推移



ケツメイシ

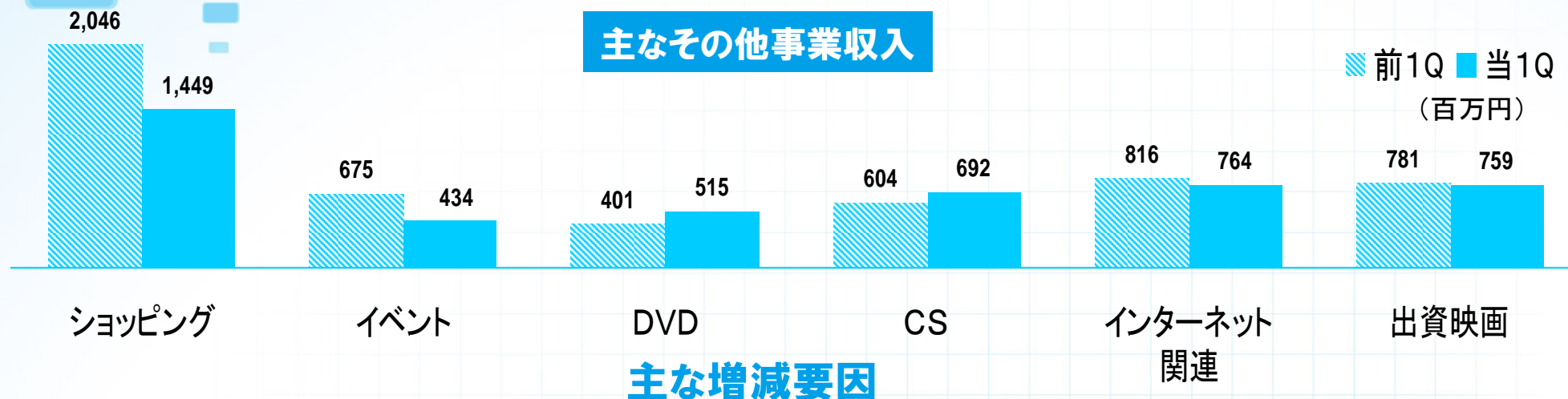
その他事業

(百万円)	前年1Q (2010年4-6月)	当1Q (2011年4-6月)	前年 同期比	増減率
売上高	7,369	6,860	△ 508	△ 6.9%
うち イベント	675	434	△ 241	△ 35.8%
ショッピング	2,046	1,449	△ 596	△ 29.2%
DVD	401	515	+ 113	+ 28.4%
CS	604	692	+ 88	+ 14.6%
インターネット	816	764	△ 52	△ 6.4%
出資映画	781	759	△ 22	△ 2.9%
営業利益	612	560	△ 51	△ 8.4%

- ◆ DVD事業とCS事業が好調に推移したものの、イベント事業とショッピング事業などが大幅減収

※ 2012年3月期第1四半期説明会資料より「その他事業」セグメントの各事業毎の収入を連結ベースの数値で表記いたします。

主なその他事業収入の増減要因



イベント

震災の影響により「プーシキン美術館展」などが中止となり大幅減収

ビデオ・DVD

「アメトーーク!」「ロンドンハーツ」「さまぁ〜ず×さまぁ〜ず」などが貢献し増収を達成

CS

「テレ朝チャンネル」の加入世帯数の増加で増収に。2011年6月末現在で会員数393万件を突破

インターネット関連

ニュースEX、テレ朝動画、アメーバピグ上の「テレ朝ピグ」は好調

出資映画

仮面ライダー、戦隊シリーズの周年記念作が好調。「クレヨンしんちゃん」「ドラえもん」も健闘

※ 2012年3月期第1四半期説明会資料より「その他事業」セグメントの各事業毎の収入を連結ベースの数値で表記いたします。

その他事業のトピックス

◆ WEB・モバイル

■ テレ朝動画 **テレ朝** 動画

- 当社のドラマ見逃し配信で過去最高の売上を記録した「アスコマーチ」などが貢献し、第1四半期は大幅増収



■ テレ朝ピグ

- 課金アイテム好調により第1四半期は大幅増収



■ ニュースEX

- アンドロイド版の会員数を伸ばし堅調に推移



◆ CS放送事業を2チャンネル体制に

- 「テレ朝チャンネル」に新チャンネルが加わりCS2チャンネル運用へ



◆ 新規ビジネスの開拓 ～新規ビジネス開発プロジェクト～

第1回目の社内公募では応募者数150名強、応募総数200件強の提案

設備投資と減価償却費

	1Q 実績 (4-6月)		2012年3月期 通期 見込	
	連結	個別	連結	個別
設備投資額	9.8億円	9.0億円	138億円	132億円
減価償却費	22億円	21億円	93億円	87億円

2012年3月期業績見通し

連結	前回発表資料		第2四半期 連結累計期間		増減額	増減率	前回発表資料		通 期		増減額	増減率
	(百万円)											
売上高	113,800		114,700		+ 900	+ 0.8%	235,500		236,400		+ 900	+ 0.4%
営業利益	1,200		2,500		+ 1,300	+ 108.3%	5,500		6,800		+ 1,300	+ 23.6%
経常利益	2,100		3,600		+ 1,500	+ 71.4%	7,000		8,500		+ 1,500	+ 21.4%
四半期純利益	1,100		2,100		+ 1,000	+ 90.9%	4,000		5,000		+ 1,000	+ 25.0%

個別	前回発表資料		第2四半期 累計期間		増減額	増減率	前回発表資料		通 期		増減額	増減率
	(百万円)											
売上高	95,700		96,600		+ 900	+ 0.9%	201,500		202,400		+ 900	+ 0.4%
営業利益	△ 500		800		+ 1,300	—	2,500		3,800		+ 1,300	+ 52.0%
経常利益	300		1,600		+ 1,300	+ 433.3%	3,500		4,800		+ 1,300	+ 37.1%
四半期純利益	200		1,000		+ 800	+ 400.0%	2,000		2,800		+ 800	+ 40.0%

【当初】	上期	下期	通期
タイム	△ 3.8%	+ 2.7%	△ 0.6%
スポット	△ 5.3%	+ 3.0%	△ 1.0%

【修正】	上期	下期	通期
タイム	△ 2.2%	+ 2.7%	+ 0.2%
スポット	△ 5.3%	+ 3.0%	△ 1.0%

通期
番組制作費 779億円

通期
番組制作費 779億円

(補足資料)

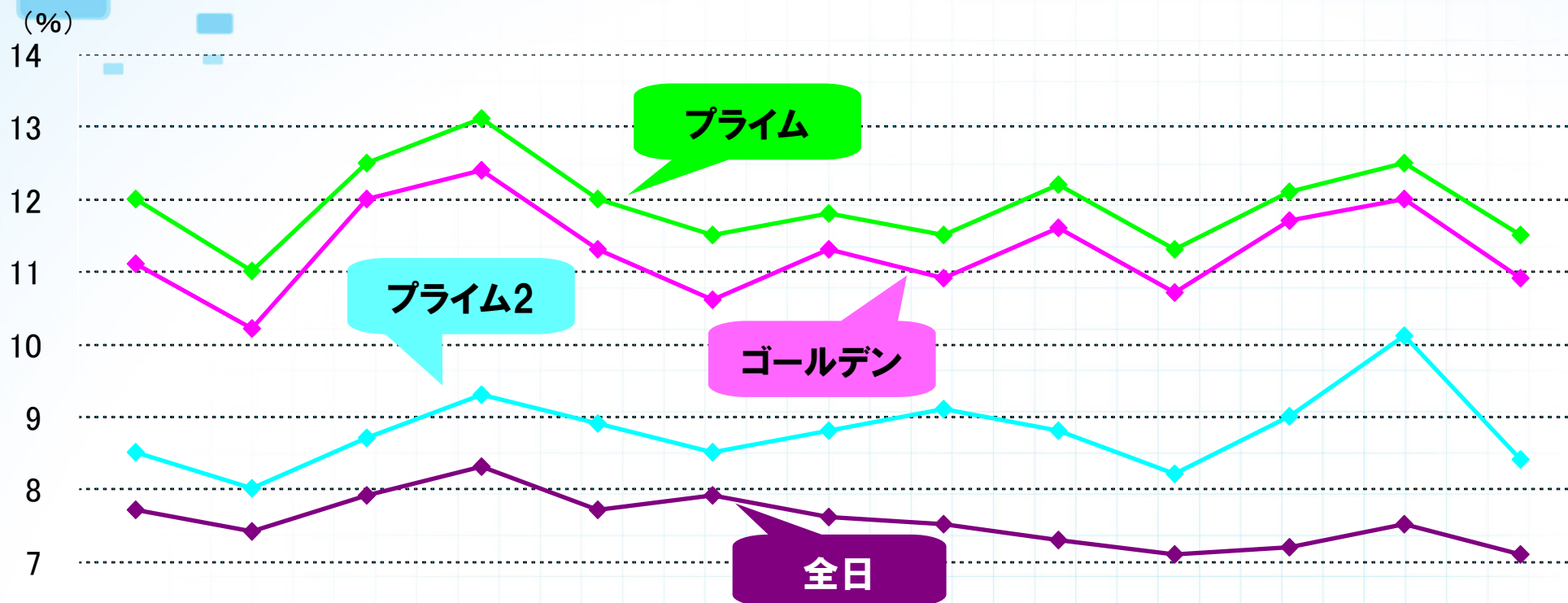
スポット業種別動向

	2011年4-6月		2010年4-6月	
	前年同期比	シェア	前年同期比	シェア
基礎材	42.7%	0.3%	150.9%	0.7%
食品・飲料	83.1%	25.9%	101.3%	28.5%
薬品	108.6%	9.7%	90.7%	8.2%
化粧品・洗剤	103.9%	8.5%	103.1%	7.5%
衣料・身の回り	70.6%	1.8%	259.8%	2.3%
出版	78.7%	1.8%	54.6%	2.1%
一般産業機器	-	0.1%	-	-
精密・事務機器	92.4%	2.4%	171.8%	2.3%
電気機器	69.5%	5.7%	91.2%	7.5%
輸送機器	50.6%	3.5%	124.3%	6.3%
家庭用品	151.0%	3.3%	54.8%	2.0%
住宅・建材	123.1%	3.3%	118.3%	2.4%
卸売	152.5%	6.2%	109.2%	3.7%
金融・保険	74.5%	5.3%	125.3%	6.5%
サービス・娯楽	102.3%	20.4%	118.8%	18.2%
その他	93.8%	1.8%	91.6%	1.8%
合計	91.3%		104.2%	

要約連結貸借対照表

(百万円)	2011年3月末	2011年6月末	前期比	増減率
流動資産	144,944	140,777	△ 4,166	△ 2.9%
固定資産	164,927	163,689	△ 1,238	△ 0.8%
資産合計	309,871	304,466	△5,404	△ 1.7%
流動負債	51,584	46,353	△ 5,230	△10.1%
固定負債	15,423	15,185	△ 237	△ 1.5%
負債合計	67,008	61,539	△5,468	△ 8.2%
株主資本	239,401	239,570	+ 168	+ 0.1%
その他の包括利益累計額	△1,144	△ 1,290	△ 145	+ 12.8%
少数株主持分	4,605	4,647	+ 41	+ 0.9%
純資産合計	242,863	242,927	+ 63	+ 0.0%
負債純資産合計	309,871	304,466	△5,404	△ 1.7%

四半期視聴率の推移



	08年度 1Q	2Q	3Q	4Q	09年度 1Q	2Q	3Q	4Q	10年度 1Q	2Q	3Q	4Q	11年度 1Q
◆ 全日	7.7	7.4	7.9	8.3	7.7	7.9	7.6	7.5	7.3	7.1	7.2	7.5	7.1
◆ ゴールデン	11.1	10.2	12.0	12.4	11.3	10.6	11.3	10.9	11.6	10.7	11.7	12.0	10.9
◆ プライム	12.0	11.0	12.5	13.1	12.0	11.5	11.8	11.5	12.2	11.3	12.1	12.5	11.5
◆ プライム2	8.5	8.0	8.7	9.3	8.9	8.5	8.8	9.1	8.8	8.2	9.0	10.1	8.4

(出典:ビデオリサーチ)

主な その他事業(個別)の予定

<p>イベント</p>	<p>6/25-10/16 「フェルメールのラブレター」展(京都市美術館) (12/23-2012/3/14 東京・Bunkamuraザ・ミュージアム)</p> <p>8/12-14 「SUMMER SONIC 2011&ソニックマニア」 (QVCマリンフィールド&幕張メッセ)</p> <p>9/23-25 「テレアサ★ドリームフェス2011」(日本武道館)</p> <p>9/24 「YAMATO World Tour Special Edition NIPPON BEAT」 (東京国際フォーラム)</p>
<p>DVD</p>	<p>8/3 「劇場版一相棒II」</p> <p>8/5 「バーテンダー」</p> <p>8/17 「告発～国選弁護士」</p> <p>9/21 「新・警視庁捜査一課9係season2」</p> <p>9/21 「ももクロChan Momoiro Clover Channelー決戦は金曜ごご6時！」</p> <p>9/28 「アメトーーク⑩⑪⑫(第6弾)」</p>
<p>出資映画</p>	<p>8/6 公開 「劇場版 仮面ライダーオーズ WONDERFUL 将軍と21のコアメダル」 「海賊戦隊ゴーカイジャー THE MOVIE 空飛ぶ幽霊船」(東映)</p> <p>9/1 公開 「ライフーいのちをつなぐ物語ー」(エイベックス・エンタテインメント)</p> <p>9/10公開 「探偵はBARにいる」(東映)</p> <p>10/8公開 「ツレがうつになりまして。」(東映)</p>

資料に記載されている当社の計画、見通しなどのうち、歴史的事実でないものは、現在入手可能な情報から作成されたものであり、何らの保証やコミットメントを与えるものではありません。

実際の業績は様々な重要な要素により、これらの見通しとは大きく異なる結果となり得ることをご承知おきください。

Homepage Address <http://company.tv-asahi.co.jp/contents/IR/index.html>

IRホームページの充実にも努めております。ぜひ一度ご覧ください。