

2011年3月期 決算説明会

2011年5月9日

<http://www.tv-asahi.co.jp>

NEW AIR, ON AIR.
tv asahi



代表取締役社長

早河洋

2011年3月期のトピックス

業績

→ 震災の影響はあったものの
スポット収入が牽引し、増収増益。

視聴率

- プライム3位。1位局との差は開局以来最小。
レギュラー番組が好調。
- 「相棒 Season 9」が本年度の各局ドラマで最高視聴率。
「相棒 -劇場版 II-」也大ヒット。
- プライム2は6年連続トップ。設定以来の最高視聴率。

東日本大震災

→ テレビの「責任」、果たすべき「役割」を改めて認識。

2011年3月期の業績概況

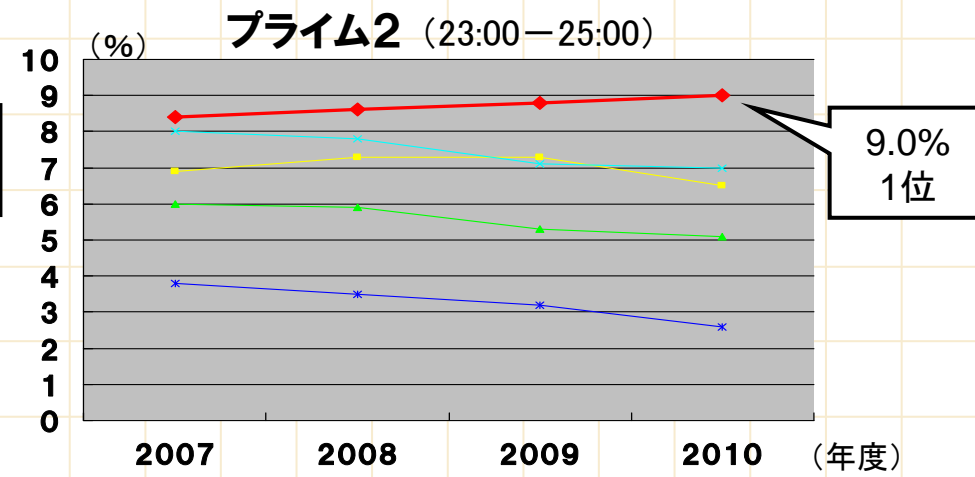
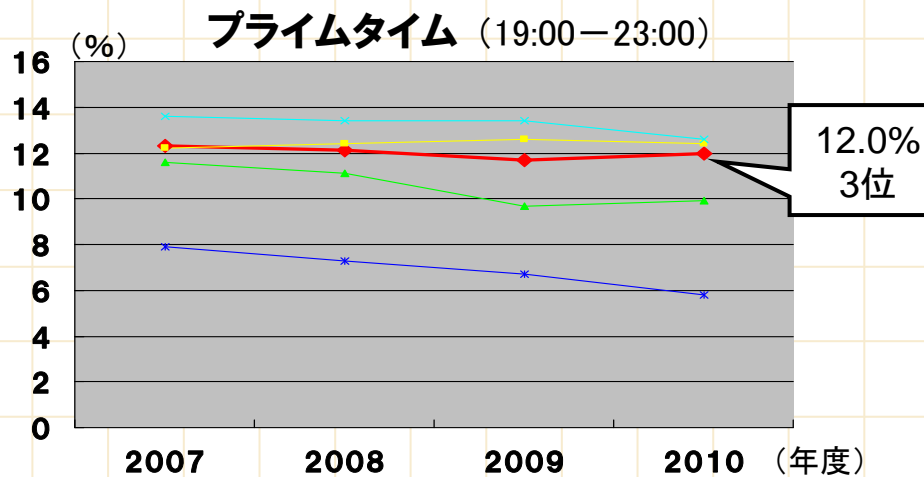
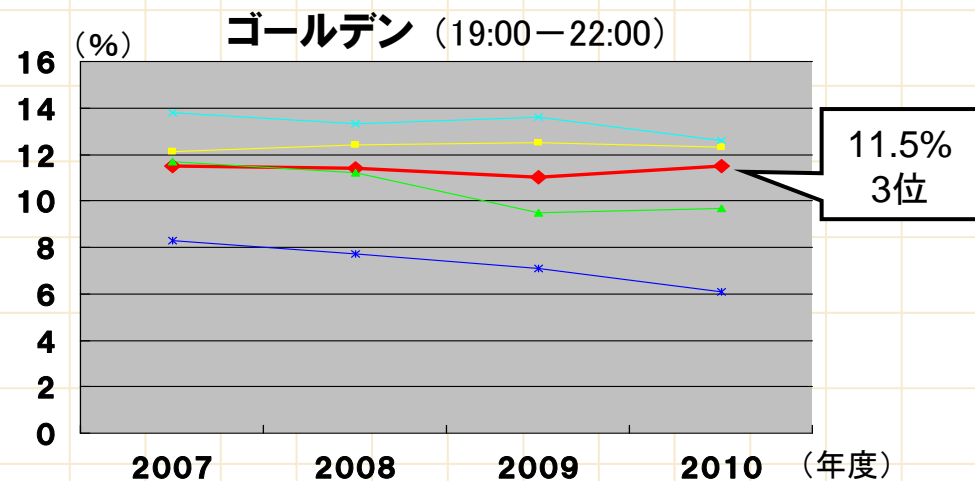
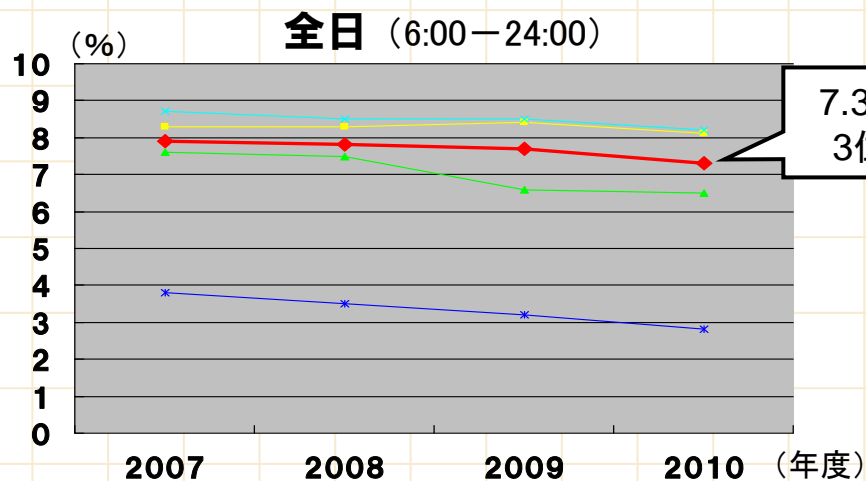
連結

(百万円)	2010年3月期	2011年3月期	前期比	増減率
売上高	230,236	235,398	+ 5,161	+ 2.2%
営業利益	7,216	9,851	+ 2,634	+ 36.5%
経常利益	8,744	12,371	+ 3,626	+ 41.5%
当期純利益	3,024	7,013	+ 3,988	+ 131.9%

個別

(百万円)	2010年3月期	2011年3月期	前期比	増減率
売上高	206,723	210,670	+ 3,947	+ 1.9%
営業利益	4,376	6,666	+ 2,290	+ 52.3%
経常利益	6,647	8,834	+ 2,187	+ 32.9%
当期純利益	2,340	5,551	+ 3,210	+ 137.2%

年度視聴率の推移



※民放順位 (出典:ビデオリサーチ)

— テレビ朝日 — 日本テレビ — TBS — フジテレビ — テレビ東京

東日本大震災への対応と影響

放送対応

- 地震発生直後から103時間にわたって緊急特番を編成。
- CM無しの放送は74時間。
- 地上波の報道番組をUstreamでも配信。



業績への影響

- CMなしの緊急特番、サッカーやゴルフの中止などにより3月はタイム・スポット合計で17億円強の減収。
- イベントの中止・延期などにより、その他事業でも減収。

2012年3月期の展望（「デジタル5ビジョン」初年度）

業績見通し

→ タイム・スポットともに上期減収、下期増収の見通し。

4月編成

→ ベルト・レギュラー番組の強化、新たなヒット企画の開発。

新たな 取り組み

→ 編成部に「総合戦略班」を新設。多メディア展開の核に。

→ 制作現場に「ビジネスプロデューサー」を設置。
番組発のビジネス展開の核に。

→ 全グループ社員から「ビジネスチャレンジ案」を募集中。
選考を経て、事業化を図る。

→ 「アニメ事業」「国際ビジネス」などのプロジェクトが始動。

→ 制作技術の運用業務、ショッピング事業を子会社に移管。

2012年3月期業績見通し

連結

(百万円)

	第2四半期 連結累計期間	前年同期比	通期	前期比
売上高	113,800	△ 1.6%	235,500	0.0%
営業利益	1,200	△ 68.4%	5,500	△ 44.2%
経常利益	2,100	△ 58.1%	7,000	△ 43.4%
当期純利益	1,100	△ 52.6%	4,000	△ 43.0%

個別

(百万円)

	第2四半期 累計期間	前年同期比	通期	前期比
売上高	95,700	△ 8.0%	201,500	△ 4.4%
営業利益	△ 500	—	2,500	△ 62.5%
経常利益	300	△ 91.8%	3,500	△ 60.4%
当期純利益	200	△ 89.3%	2,000	△ 64.0%

	上期	下期	通期
タイム	△ 3.8%	+ 2.7%	△ 0.6%
スポット	△ 5.3%	+ 3.0%	△ 1.0%

番組制作費 779億円

※ショッピング事業は単体から連結子会社に移管されました。

<http://www.tv-asahi.co.jp>

NEW AIR, ON AIR.
tv asahi

2011年4月編成

平日ベルト

朝の帯番組（月～金 8:00～9:55）を改編
視聴率・ターゲットの改善を目指す



プライム

好調なレギュラー番組の継続的強化
課題の枠に新番組を投入



25時台以降

新たなバラエティ番組（6番組 月～土）編成
プライムに通用する新たなヒット企画の開発



番組制作費

ベルト・レギュラー番組の強化、新たなヒット企画の開発

779億円（前期比 +23億円）

1株当たり配当

■ 普通配当 ■ 特別配当・記念配当 (円)

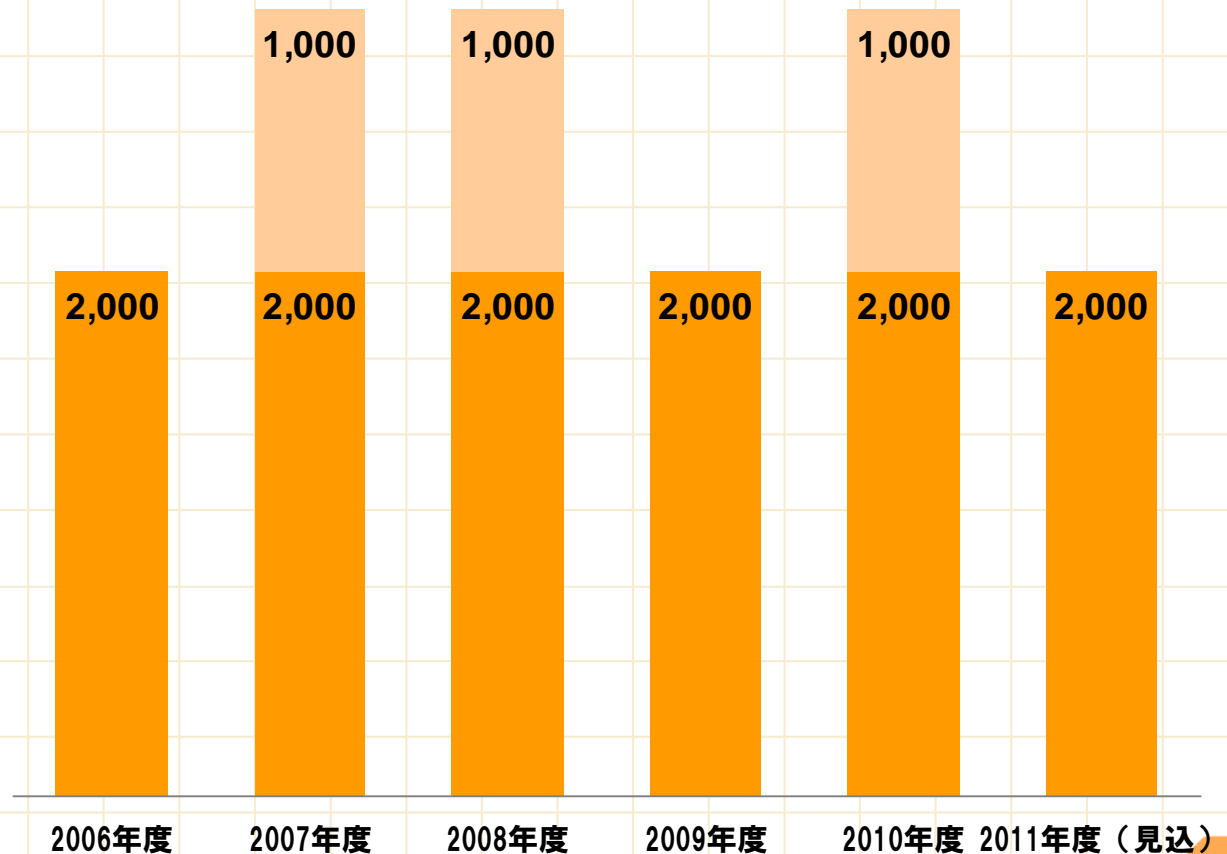
2011年3月期

- ◆ 第2四半期末
普通配当 1,000円
- ◆ 期末
普通配当 1,000円
記念配当 1,000円
合計 3,000円



2012年3月期 (予定)

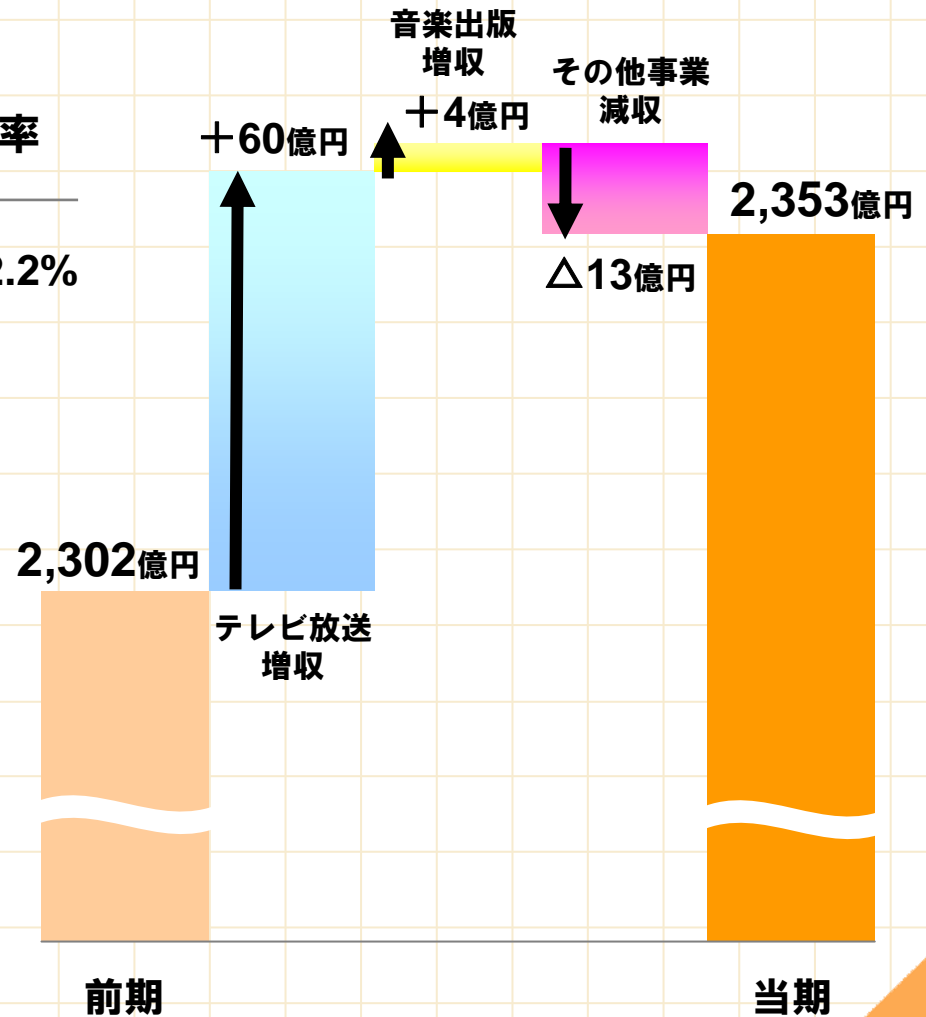
- ◆ 第2四半期末
普通配当 1,000円
- ◆ 期末
普通配当 1,000円
合計 2,000円



**取締役 経営戦略局長
藤ノ木 正哉**

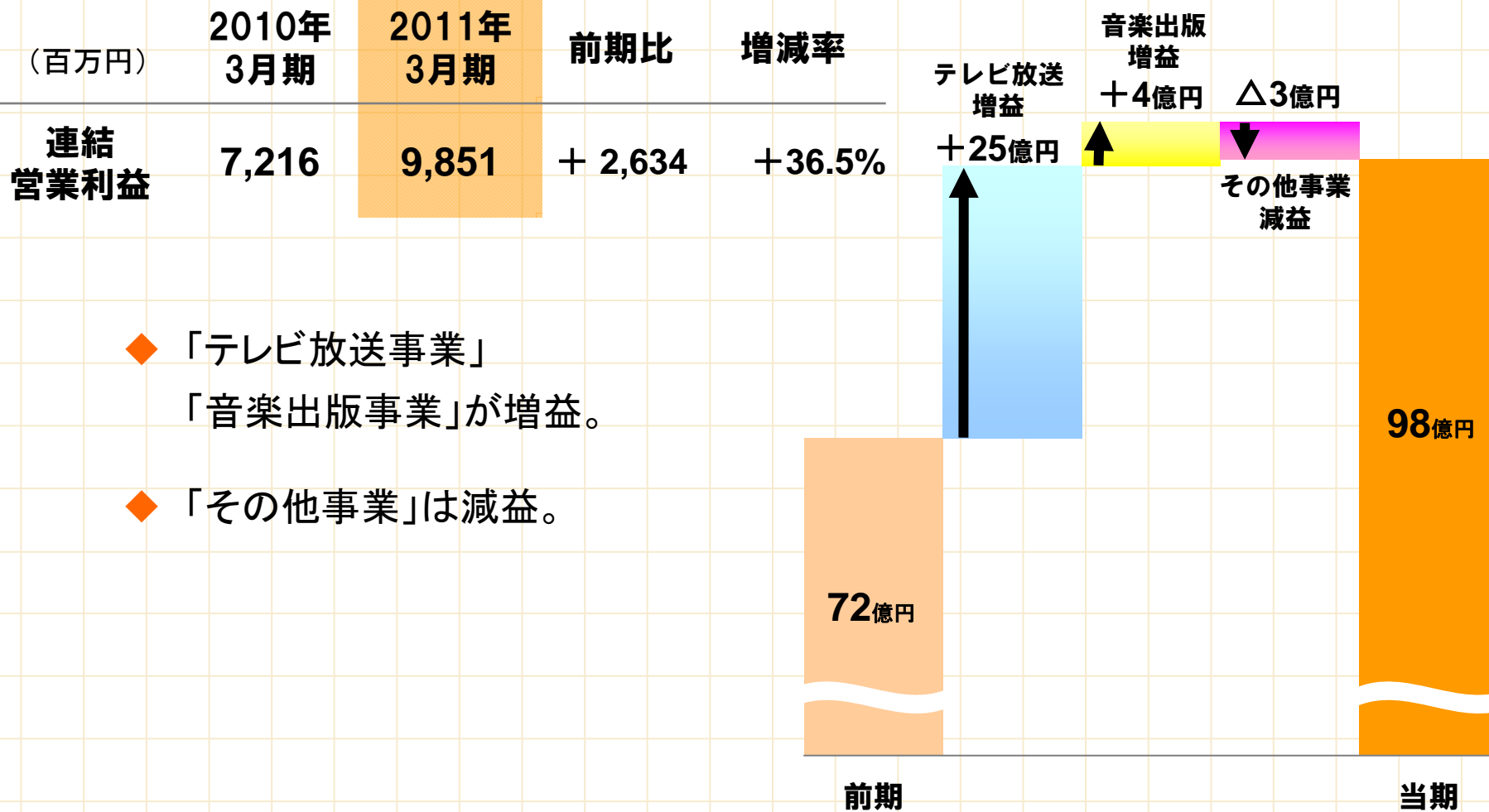
連結売上高

(百万円)	2010年 3月期	2011年 3月期	前期比	増減率
連結 売上高	230,236	235,398	+5,161	+ 2.2%



- ◆ スポット収入が「テレビ放送事業」の増収を牽引。
- ◆ イベント事業などの不振により「その他事業」は減収。

連結営業利益



テレビ放送事業

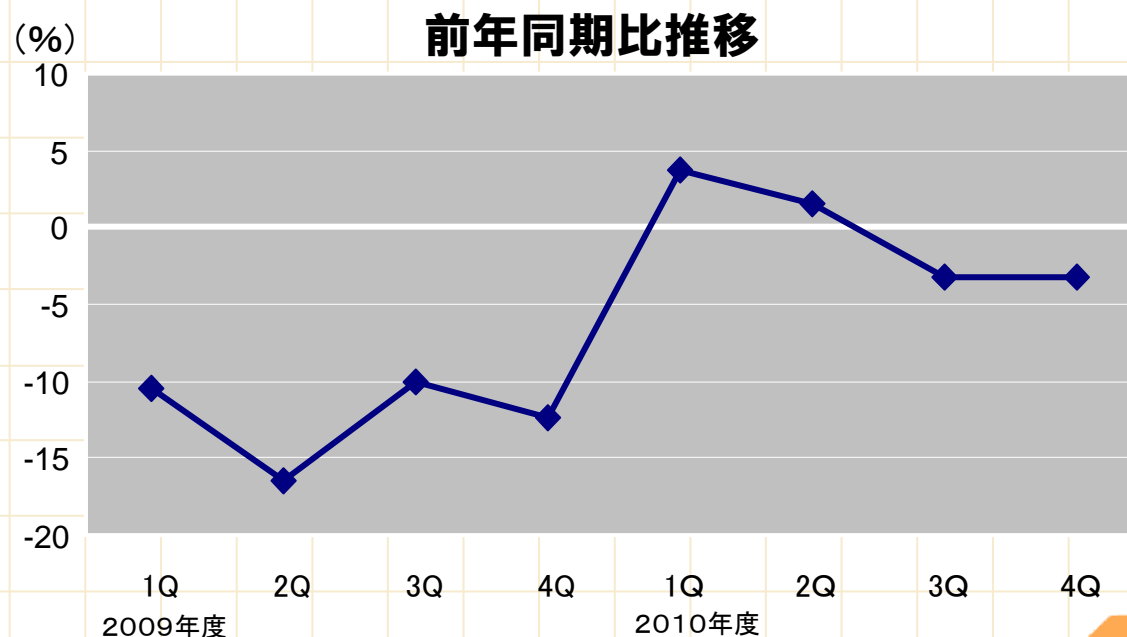
(百万円)	2010年3月期	2011年3月期	前期比	増減率
売上高	198,724	204,284	+ 5,559	+ 2.8%
タイム収入	84,043	84,103	+ 60	+ 0.1%
スポット収入	82,487	87,598	+ 5,110	+ 6.2%
番組販売収入	12,021	11,977	△ 44	△ 0.4%
その他収入	20,171	20,605	+ 433	+ 2.1%
営業利益	3,276	5,858	+ 2,582	+ 78.8%

- ◆ スポット収入が好調に推移。
- ◆ その他収入は連結子会社の制作受注増により増収。

タイム収入の動向（個別）

	上期 前年同期比	下期 前年同期比	通期 前期比	金額 (百万円)	前期比 (百万円)
タイム収入	+ 2.6%	△ 3.2%	△ 0.3%	84,103	△ 270

- ◆ レギュラー番組は、23時台のネット枠増設、好視聴率番組でカロリアップを図ったことなどにより増収。
- ◆ 単発番組は、上期は「2010FIFAワールドカップ南アフリカ」、下期は「AFCアジアカップ2011」などが貢献したが、震災による緊急報道特番の編成、スポーツ中継の休止などにより減収。



スポット収入の動向（個別）

	上期 前年同期比	下期 前年同期比	通期 前期比	金額 (百万円)	前期比 (百万円)
スポット収入	+ 6.4%	+ 5.9%	+ 6.1%	87,598	+ 5,065

(%)

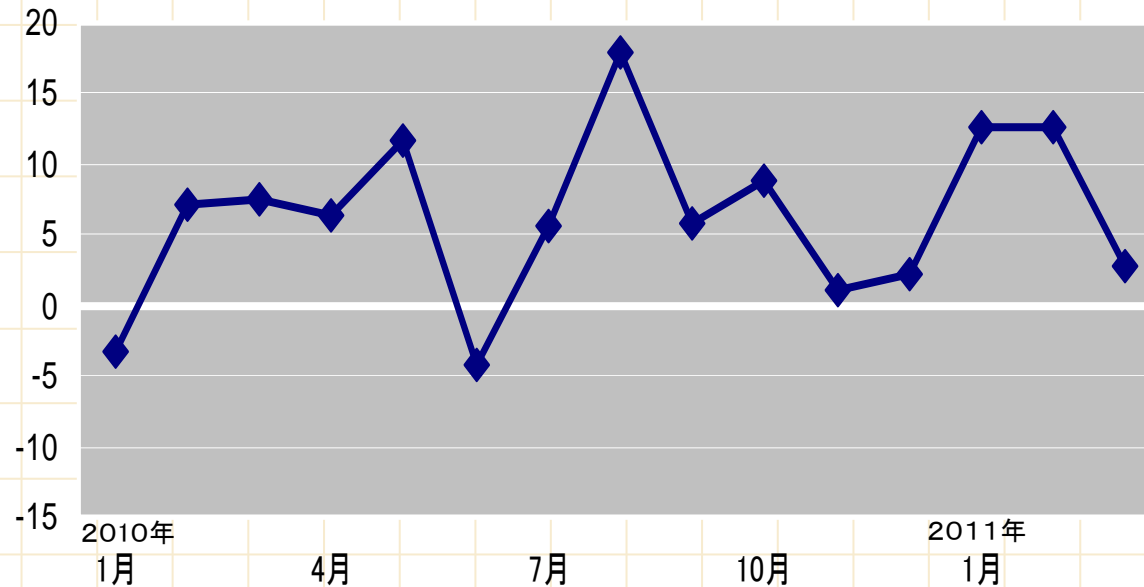
前年同期比推移

◆ 単価アップなどにより増収。

◆ 通期の東京地区
スポット投下量(5局)は
前期比 +8.5%

東京地区投下量シェア 21.1%
(前期比 Δ 0.5ポイント)

※ シェアに関しては見込み



スポット業種別動向

	2011年3月期		2010年3月期	
	前期比	シェア	前期比	シェア
基礎財	116.1%	1.2%	206.2%	1.1%
食品・飲料	94.4%	23.7%	107.7%	26.6%
薬品	104.1%	8.3%	102.1%	8.4%
化粧品・洗剤	107.5%	6.0%	95.0%	5.9%
衣料・身の回り	163.6%	2.0%	96.6%	1.3%
出版	77.6%	2.6%	84.7%	3.6%
一般産業機器	66.6%	0.0%	13.1%	0.1%
精密・事務機器	119.7%	3.2%	83.5%	2.4%
電気機器	104.1%	7.5%	80.4%	7.9%
輸送機器	130.2%	8.1%	88.1%	6.6%
家庭用品	87.3%	3.1%	93.0%	3.8%
住宅・建材	135.8%	3.2%	76.5%	2.5%
卸売	102.3%	3.6%	120.3%	3.7%
金融・保険	117.7%	5.9%	95.1%	5.3%
サービス・娯楽	110.5%	18.6%	96.0%	17.9%
その他	117.1%	3.0%	81.3%	2.8%
合計	106.1%		95.9%	

番組制作費（個別）

(百万円)	2010年3月期	2011年3月期	前期比	増減率
番組制作費	75,694	75,576	△ 118	△ 0.2%

◆ 東日本大震災の影響

－ レギュラー番組の報道特番への振替、大型スポーツ物件の中止などにより制作費が減少

◆ レギュラー

－ 視聴率への影響を最小限に抑えながら 引き続き抑制

◆ 単発

《2009年度》

- － 「バンクーバ五輪」「フィギュアスケート国別対抗」
- － サッカー「W杯最終予選」(3試合)
- － プロ野球中継 (5試合)
- － 大型ドラマ「刑事一代」「だましゑ歌麿」(9本)



《2010年度》

- － サッカー「2010FIFAワールドカップ 南アフリカ」
- － サッカー「AFCアジアカップ2011」
- － プロ野球中継 (6試合)
- － 大型ドラマ「遺恨あり」「味いちもんめ」他 (9本)

音楽出版事業

(百万円)	2010年3月期	2011年3月期	前期比	増減率
売上高	6,664	7,134	+ 470	+ 7.1%
営業利益	664	1,074	+ 409	+ 61.7%

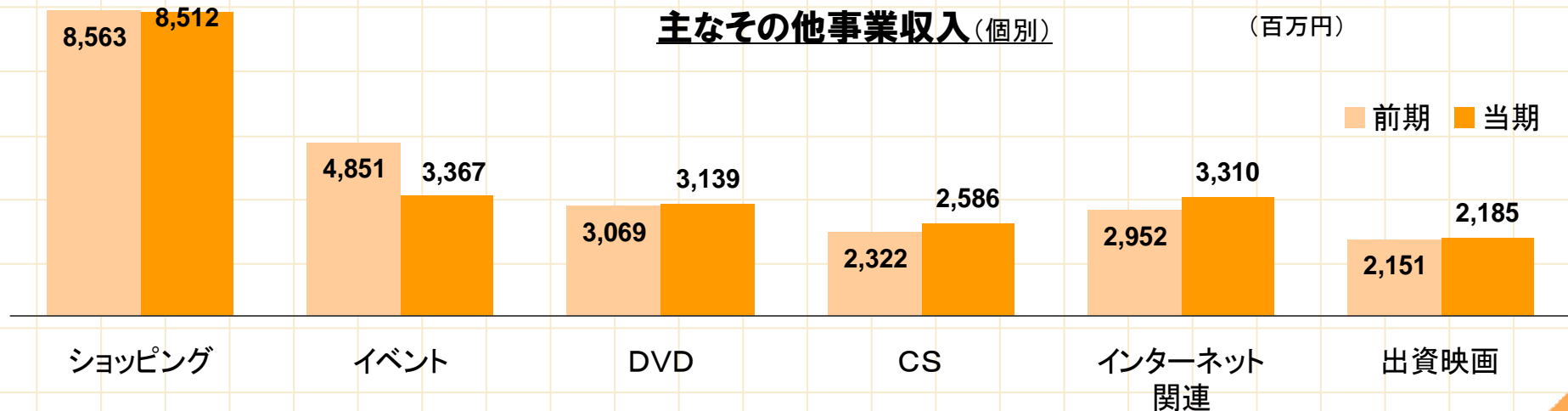
- ◆ “ケツメイシ”の活動再開、“HY”の全国ツアー、“Sonar Pocket”のライブ活動などにより増収。
- ◆ 楽曲の積極的な解禁により、音楽配信収入も増加。



その他事業

(百万円)	2010年3月期	2011年3月期	前期比	増減率
売上高	34,049	33,028	△1,021	△ 3.0%
営業利益	3,307	2,963	△ 343	△ 10.4%

- ◆ 個別のインターネット関連、CS、出資映画などが好調だったものの、イベントの減収、DVDの利益率低下などで減収減益。



主なその他事業収入の増減要因（個別）

(百万円)	実績	前期比	主な増減要因
ショッピング	8,512	△ 0.6%	「ちい散歩」が好調だったものの、トータルでは減収。経費削減などの効果により若干の増益。
イベント	3,367	△ 30.6%	「ボストン美術館展」が好評を博したものの前期「阿修羅展」の反動減、案件数の減少で大幅減収。
DVD	3,139	+ 2.3%	前年同期の「アメトーーク」の反動減があったものの、「関パニ」「SMAPがんばりますっ!!」や、「相棒」「トリック」関連作品などが好調に推移。
CS	2,586	+ 11.4%	IPTVへの提供開始などで「テレ朝チャンネル」の加入世帯数が増加。（2011年3月末現在 384万件）
インターネット関連	3,310	+ 12.1%	ニュースEXが堅調に推移し、増収を牽引した。「テレ朝動画」、アメーバーピグ「テレ朝ランド」も寄与。
出資映画	2,185	+ 1.6%	「相棒-劇場版Ⅱ-」、「劇場版TRICK」、「仮面ライダー・戦隊シリーズ」などのヒットで増収。

設備投資と減価償却費

	2011年3月期 実績		2012年3月期 見込	
	連結	個別	連結	個別
設備投資額	151億円	145億円	138億円	132億円
減価償却費	89億円	83億円	93億円	87億円

(補足資料)

要約連結貸借対照表

(百万円)	2010年3月期	2011年3月期	前期比	増減率
流動資産	138,497	144,944	+ 6,446	+ 4.7%
固定資産	164,763	164,927	+ 164	+ 0.1%
資産合計	303,261	309,871	+ 6,610	+ 2.2%
流動負債	48,330	51,584	+ 3,253	+ 6.7%
固定負債	15,034	15,423	+ 389	+ 2.6%
負債合計	63,365	67,008	+ 3,642	+ 5.7%
株主資本	234,400	239,401	+ 5,001	+ 2.1%
その他の包括利益累計額	385	△ 1,144	△ 1,529	—
少数株主持分	5,109	4,605	△ 503	△ 9.9%
純資産合計	239,895	242,863	+ 2,967	+ 1.2%
負債純資産合計	303,261	309,871	+ 6,610	+ 2.2%

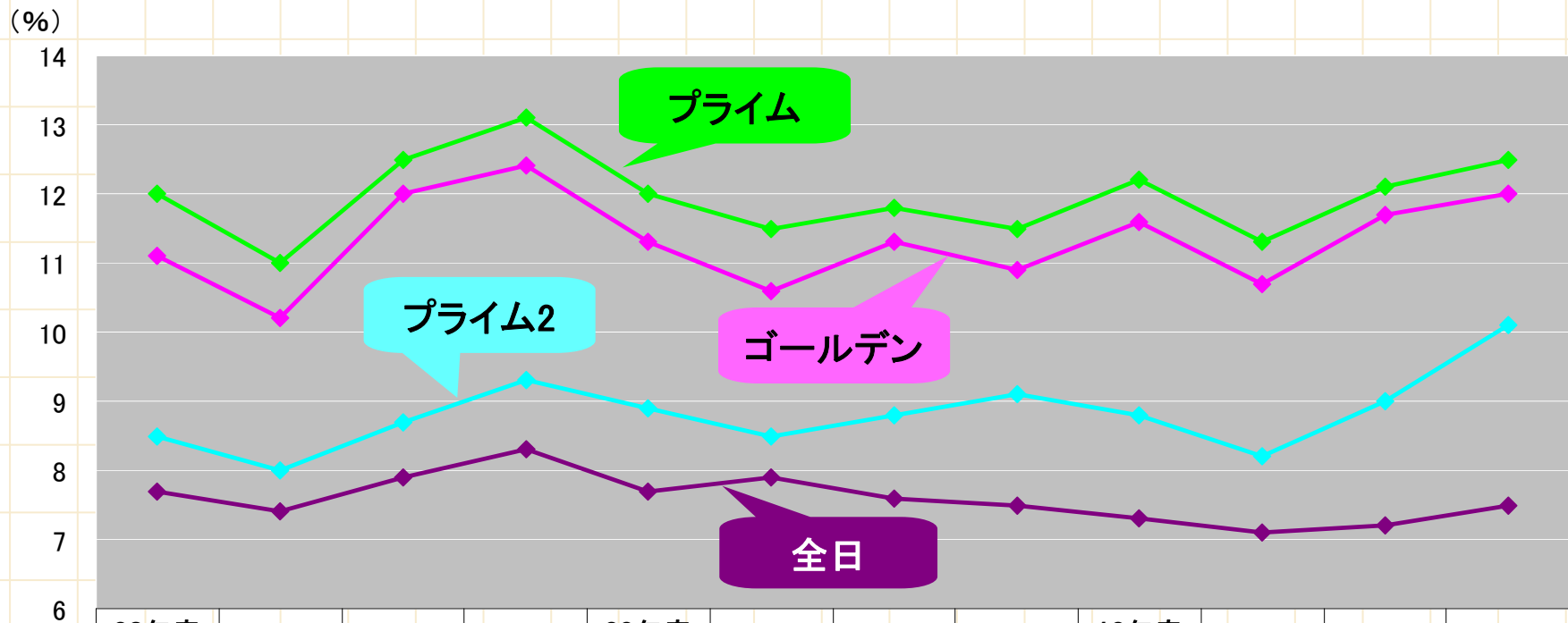
2011年1月クール 視聴率トピックス

	テレビ朝日	日本テレビ	TBS	フジテレビ	テレビ東京
全日	③ 7.5 ±0.0	① 8.5 -0.2	④ 6.5 -0.1	② 8.3 -0.5	⑤ 2.7 -0.4
GH	③ 12.0 +1.1	① 12.8 -0.3	④ 9.8 +0.7	② 12.6 -1.6	⑤ 6.2 -0.9
PT	② 12.5 +1.0	① 12.7 -0.6	④ 9.9 +0.5	② 12.5 -1.3	⑤ 5.8 -0.9
PT2	① 10.1 +1.0	③ 6.8 -0.6	④ 4.8 -0.1	② 6.9 -0.1	⑤ 2.5 -0.6

※ ○の数字は民放順位 前年同期比（出典:ビデオリサーチ）

- ◆ プライムは2位。1位局との差は0. 2ポイントで開局以来最小。
- ◆ レギュラー番組が好調。レギュラー編成中心の週でもトップ争いに食い込む。

四半期視聴率の推移



	08年度				09年度				10年度			
	1Q	2Q	3Q	4Q	1Q	2Q	3Q	4Q	1Q	2Q	3Q	4Q
◆ 全日	7.7	7.4	7.9	8.3	7.7	7.9	7.6	7.5	7.3	7.1	7.2	7.5
◆ ゴールデン	11.1	10.2	12.0	12.4	11.3	10.6	11.3	10.9	11.6	10.7	11.7	12.0
◆ プライム	12.0	11.0	12.5	13.1	12.0	11.5	11.8	11.5	12.2	11.3	12.1	12.5
◆ プライム2	8.5	8.0	8.7	9.3	8.9	8.5	8.8	9.1	8.8	8.2	9.0	10.1

(出典: ビデオリサーチ)

主な その他事業(個別)の予定

イベント	5/28-29 「ROCKS TOKYO」(東京・若洲公園) 6/25-10/16 「フェルメールのラブレター」展 (京都市美術館) (12/23-2012/3/14 東京・Bunkamuraザ・ミュージアム) 7/29-31 「FUJI ROCK FESTIVAL '11」 (新潟・苗場スキー場) 8/13-14 「SUMMER SONIC 2011」 (QVCマリンフィールド & 幕張メッセ)
DVD	4/20 「秘密」 4/27 「さまぁ〜ず×さまぁ〜ず」⑧⑨ 5/21 「味いちもんめ2011」 6/15 「遺恨あり 明治十三年 最後の仇討」 8/3 「悪党〜重犯罪捜査班」 8/5 「バーテンダー」 8/17 「告発〜国選弁護士」
出資映画	5/7 公開 「岳-ガク-」(東宝) 6/11公開 「ゴーカイジャー ゴセイジャー スーパー戦隊199ヒーロー大決戦」(東映) 8/6 公開 「劇場版仮面ライダーオーズ/ 海賊戦隊 ゴーカイジャー」(東映) 9/1 公開 「ライフ〜いのちをつなぐ物語〜」(エイベックス) 9/10公開 「探偵はBARにいる」(東映) 秋公開 「ツレがうつになりまして。」(東映)

資料に記載されている当社の計画、見通しなどのうち、歴史的事実でないものは、現在入手可能な情報から作成されたものであり、何らの保証やコミットメントを与えるものではありません。

実際の業績は様々な重要な要素により、これらの見通しとは大きく異なる結果となり得ることをご承知おきください。

Homepage Address <http://company.tv-asahi.co.jp/contents/IR/index.html>

IRホームページの充実にも努めております。ぜひ一度ご覧ください。